



VÝROČNÍ ZPRÁVA 2022

LATA 

Obsah

| | |
|-----------------------------------|----|
| Úvodní slovo | 3 |
| Kdo jsme | 4 |
| S čím pomáháme | 5 |
| Náš tým | 6 |
| Ve dvou se to lépe táhne | 7 |
| Rodina (k) sobě | 10 |
| Centrum rodinných konferencí Lata | 12 |
| Příběh z Ve dvou se to lépe táhne | 14 |
| Ze života Laty | 15 |
| Finance | 16 |
| Střípky z programů | 18 |
| Poděkování | 19 |

Úvodní slovo



Milí přátelé,

ráda jakoukoli schůzku s někým, koho již trochu znám, začínám slovy Jak se máte? Přijměte i čtení této výroční zprávy jako další schůzku s Latou.

Jak se tedy máte? Odpověď je pro někoho snadná, pro někoho těžší. Je fajn pro každého, se někdy zamyslet, jak se vlastně má, co je pro něj podstatné a co už ne. Ale na něčem se shodnout musíme. Máme se dobře, protože nám nepadají bomby na hlavu!

Na následujících stránkách se můžete dočíst, jak se v roce 2022 měla Lata. Pokud bych to měla shrnout, i s ohledem na zamýšlení výše, tak si myslím, že Lata zvládla rok 2022 dobře. Získala potřebné zdroje, pracoval a pracuje pro ni skvělý tým lidí, který ví, pro koho tady je, podpořila desítky dospívajících a desítky rodin, dlouhodobě kolem sebe buduje komunitu dobrovolníků a podporovatelů a snažila se své myšlenky šířit k odborné i neodborné veřejnosti i studentům na univerzitách a školách. Lata se opírá o své hodnoty a je ráda, že se slovu Hodnoty dostalo v posledních měsících během prezidentských voleb velké pozornosti.

Naše hodnota Zdravé vztahy provází Latu již od jejího založení, kdy na ní tuto organizaci postavil její zakladatel Doc. PhDr. Oldřich Matoušek.

Tuto výroční zprávu věnujeme jeho odchodu v loňském roce.

Markéta Ježková,
ředitelka

Kdo jsme

Lata je veřejně prospěšná organizace a pomáhá dospívajícím, mladým lidem a rodinám v náročných životních situacích už 29. rokem.

Naším společným snem je „**Mladá generace, která to dá!**“ To pro nás znamená, že mladí lidé dokáží čelit výzvám, které jim život přináší. Učíme je udržovat si vlastní psychickou stabilitu a zdravý vztah k sobě i druhým. Opíráme se přitom o to, že je důležité mít někoho, kdo v člověka věří a podpoří ho. Mladé lidi propojujeme s mentory a stejně tak jsme tu i pro celé rodiny. Protože vývoj dětí zásadně ovlivňuje prostředí, ve kterém vyrůstají, jsme rodinám oporou, aby dokázaly vhodné prostředí vytvářet. Naše poslání proto zní:

“ *Pomáháme mladým lidem a rodinám, aby překonali životní překážky a našli si vlastní cestu.* ”

Od roku 2014 jsme držiteli značky **Prověřená veřejně prospěšná organizace**. V minulosti jsme získali Cenu za přínos sociální integraci Nadace ERSTE a ocenění Neziskovka roku.

Naše hodnoty

Díky nim udržujeme směr a budujeme dobré vztahy s kolegy, dobrovolníky, klienty i podporovateli.

Zdravé vztahy

Podporujeme vztahy, ve kterých se lidé mohou rozvíjet a zažívat přijetí; vztahy, kde se lidé neohrožují a necítí se být ohrožováni.

Odpovědný přístup

K okolnímu světu přistupujeme s vědomím, že naše jednání má své důsledky. Dokážeme za ně nést odpovědnost a podporujeme v tom ostatní.

Čestné jednání

Čestné jednání považujeme za součást zdravých vztahů. Držíme slovo a říkáme věci, tak, jak jsou.

S čím pomáháme?



Rodina (k) sobě



"Nevycházíme s penězi.
Možná přijdeme o bydlení.
Nezvládám ho, nerozumíme si.
Nevím, s kým dcera tráví volný čas.
Chtějí mi odebrat dítě.
Jsme v tom sami."

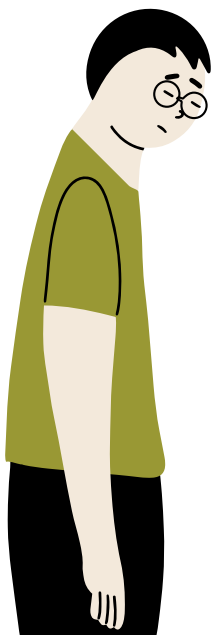
"Hádáme se. Kluk má problémy
ve škole, doma nepomůže.
Rozvádíme se a nemůžeme se
dohodnout."



Centrum rodinných
konferencí



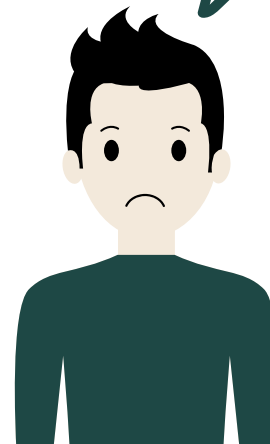
Ve dvou se to lépe
táhne



"Nedaří se mi ve škole.
Jsem looser. Všechno
dělám špatně. Chci
někoho, kdo mě bude
brát."



"Nevěřím si. Smějou
se mi. Jsem asi divná.
Chci někoho, kdo mě
bude brát."



"Všichni jsou divný.
Lezou mi na nervy.
Já jsem hustej.
Furt po mně něco chtěj.
Škola mě nebaví.
Chci někoho,
kdo mě bude brát."

Náš tým

Aktuální tým k 30.4. 2023.



Markéta Ježková
Ředitelka



Silvie Novotná
Vedoucí programu
Ve dvou se to lépe táhne
(do 19. 1. 2023 Monika
Drahošová)



Petra Pfaurová
Vedoucí Centra rodinných
konferencí



Sylvie Kruml Singerová
Vedoucí programu
Rodina (k) sobě



Petra Hermelová
Vedoucí komunikace



Anita Buchtová
Kordinátorka
mentoringových
vztahů



Zuzana Chovancová
Kordinátorka
mentoringových
vztahů



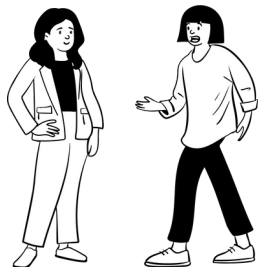
Alice Kunešová
Kordinátorka
a administrátorka
rodinných konferencí



Dagmar Kamarádová
Poradkyně pro rodiny



Laura Hošpesová
Administrativní
pracovnice



55
dobrovolníků
zapojených za rok 2022



Veronika Pohlová
Kordinátorka
dobrovolníků



Kateřina Kopečná
Poradkyně pro rodiče

Zakladatel
Doc. PhDr. Oldřich Matoušek, CSc.

Správní rada
Vlasta Pechancová
Gabriela Doležalová
Veronika Džiamová

Dozorčí rada
Martina Hazuková
Lukáš Hejna
Tereza Hrušková

Grantový pracovník
Jana Rejzková

Psychologický konzultant
Barbora Pánková

Supervizoři
Zuzana Hlobil Skoupilová
Lena Tomšů
Daniel Patzelt
Anna Jelínková
Michal Kniha

Ve dvou se to lépe táhne



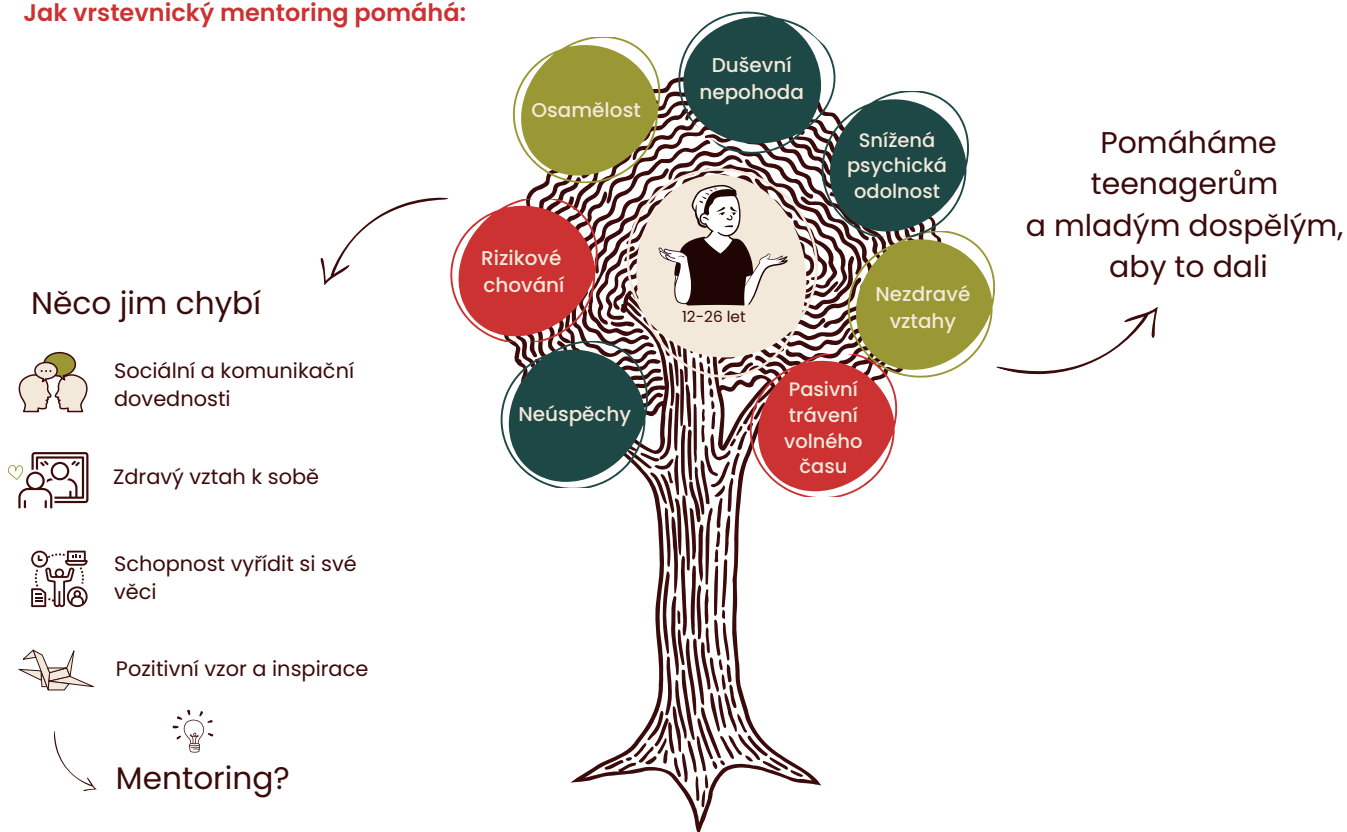
Mentoringový program pro mladé lidi ve věku 12 – 26 let (mentees).

Vize programu: Mladí lidé zažívají vztahy, ve kterých se mohou učit, rozvíjet a zažívat úspěch.

Jak program funguje

Mladé lidi/mentees propojujeme s něčím starším mentorem/dobrovolníkem. Umožňujeme jim prožít bezpečný a přijímací vztah, ve kterém se rozvíjí, učí a zažívají pocit, že se něco daří. Mentoring pomáhá mladým lidem lépe poznat jejich potenciál a schopnosti.

Jak vrstevnický mentoring pomáhá:



Ve dvou se to lépe táhne



V roce 2022 jsme propojili 59 mentoringových dvojic

Pracovali jsme celkem se 63 mladými klienty a 55 dobrovolníky.

| | | | | |
|--------------------------------|------|---|------|---------------------|
| Jak se o nás mladí lidé dozví? | 33 % | na doporučení terapeutů nebo psychiatrů | 17 % | od pracovníků OSPOD |
| | 25 % | z vlastní iniciativy klienta, od známých, z médií | 17 % | od jiné organizace |

S mentorem se to lépe táhne

Pozitivní vztahová zkušenost

Laťácký mentor (dobrovolník) a mentee **navazují přátelský vztah**. Mentor respektuje, přijímá individualitu, věří ve schopnosti menteeho. Ten si odnáší zážitek zdravého vztahu, který může sloužit jako vzor.

Podpora a provázení

Náplň schůzek i vztah samotný přináší **příležitosti pro trénink komunikace a dalších dovedností**. Ty jsou menteemu výbavou, aby dokázal úspěšně zvládnout své výzvy. Mentor je trpělivý. Když udělá mentee chybu, dává šanci se z ní poučit a udělat to příště lépe.

Rozšíření obzorů

Jít ven, **něco zažít, poznat nová místa** a vyprávět o tom svým blízkým. Mentee přitom poznává lépe sebe i své silné stránky. S mentorem také **vystupuje ze své sociální bubliny**, poznává odlišné názory či způsob komunikace.

Další aktivity:

- V roce 2022 jsme realizovali 4 výcviky pro zájemce o dobrovolnictví.
- Realizovali jsme také 3 letní skupinová setkání pro naše klienty.
- V polovině roku proběhla pro naše dobrovolníky tradiční akce Vítání prázdnin.
- Na konci roku jsme pro dobrovolníky připravili Vánoční besídku, kde jsme vyhlásili Laťáckého dobrovolníka roku.
- Realizovali jsme 3 pravidelná setkání rodičů, kde mohli sdílet své každodenní problémy, získat náhled na svou situaci, pochopení a obohacení o názory druhých.

Kapacita pracovníků:

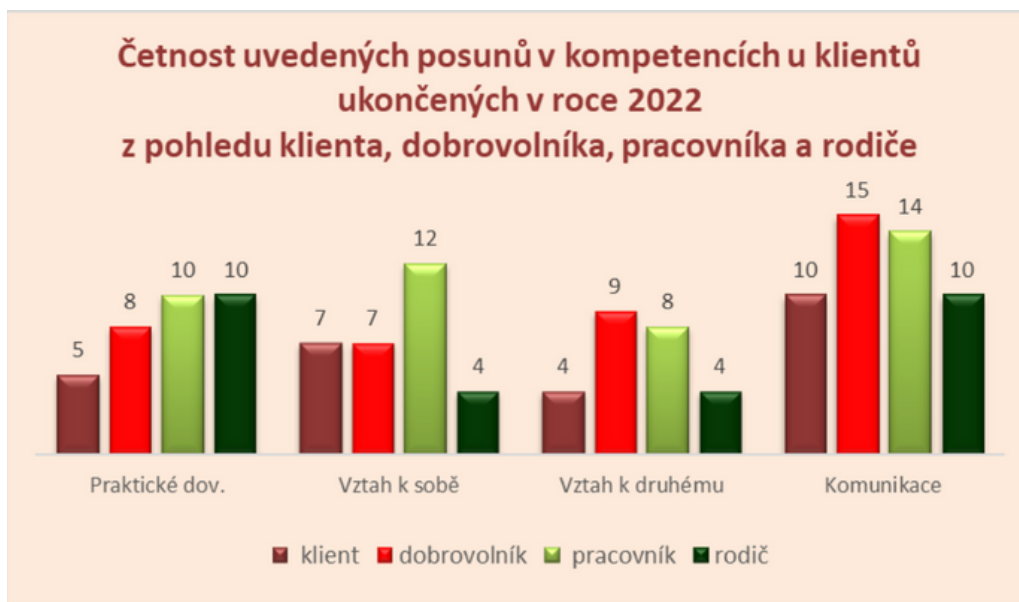


3,5 úvazku

Pomáháme díky:



64 % klientů/mentees bylo zapojeno do programu déle než půl roku
72 % z nich vnímalo posun v kompetencích níže



Kdo je mentor/dobrovolník?

Mentori jsou dobrovolníci ve věku od 18 do 30 let, kteří doprovází naše mladé mentees na cestě dospíváním. Musí projít výcvikem, kde jsou připraveni na roli mentora včetně zaškolení pro zvládnání náročných situací. Celou dobu je odborně vede náš pracovník. Mentor má sice jinou úroveň dovedností, ale i u něho dochází vlivem zkušenosti a odborné podpory k seberozvoji. Náš dobrovolnický program je akreditován u Ministerstva vnitra.



Všichni mentoři, kteří byli zapojeni do programu déle než 1 rok vnímali posun v některé ze sledovaných oblastí:



Nastavení osobních hranic



Sebereflexe



Komunikace

Rodina (k) sobě



Podpora a poradenství pro rodiny

Vize programu: Rodiče i děti společně vytváří své vlastní bezpečné prostředí. V něm mohou být všichni sami sebou, rozvíjejí se a učí se respektovat sebe i ostatní.

Pomáháme rodičům, kteří se ocitli ve svízelné situaci, najít cestu, jak ji úspěšně vyřešit vlastními silami. Zároveň je podporujeme ve vytvoření co nejlepšího prostředí pro jejich dítě.

Rok 2022 v číslech:

Poskytli jsme podporu 20 rodinám

300 hodin jsme strávili přímou prací s rodinami

41 hodin jsme poskytli poradenství klientům, kteří s námi neuzavřeli smlouvu

Jak program funguje:

- Rodina (k) sobě je terénní sociálně aktivizační služba, která se specializuje na práci s rodinami s dětmi od 9 do 26 let.
- Poradkyně Laty pravidelně dochází do rodin zpravidla alespoň jednou za 14 dní.
- Společně pracují na tom, aby členové rodiny dokázali využít vlastních schopností a uměli vyřešit své problémy včas.
- Zapojení rodin do programu se pohybuje v rozmezí od 3 měsíců až po 2 roky.

Na čem s rodinami pracujeme:



Zvládání konfliktů a náročných situací ve vzájemné komunikaci v rodině



Podpora zdravého a nerizikového trávení volného času u dětí



Podpora zvládání školní docházky dětí



Zajištění a udržení dostupného a stabilního bydlení



Náročné chování dětí



Rodičovské kompetence



Finanční zajištění rodiny

Loni ukončilo spolupráci v programu jedenáct rodin. U sedmi z nich došlo k posunu alespoň v jedné z dovedností, na kterých s rodinami pracujeme.

Ačkoli naše služba byla zaměřena na podporu rodin s dětmi od jedenácti let, často jsme se v roce 2022 setkávali s poptávkou v rodinách s mladšími dětmi. Byl to jeden z impulsů, proč jsme se rozhodli upravit naši specializaci na rodiny s dětmi od devíti let.

„Skvělé bylo sdílení těžkostí s nezaujatým člověkem a možnost probrat různé varianty řešení. Jsem ráda za možnost se někomu povídat a zvládnout náročné období.“



Průměrná délka zapojení rodin, které v roce 2022 ukončily spolupráci v našem programu byla 62,4 týdnů (cca 14 měsíců).

Kapacita pracovníků:



1,35 úvazku

Další aktivity:

- Počátkem roku 2022 s vypuknutím války na Ukrajině a s příchodem uprchlíků jsme se zapojili do služeb Krajského asistenčního centra.
- Zaznamenali jsme změny v potřebě intenzity podpory v rodinách a upravili jsme v tomto směru metodiku poskytování služby.
- Účastníme se setkání platformy organizací poskytujících SAS v Praze.
- Jsme členy pracovní skupiny Děti s náročným chováním v rámci Strategie 2030 při Nadaci J&T.

Pomáháme díky:



Centrum rodinných konferencí Lata



Vize programu: Rodiny umí spojit síly, když je to potřeba.

Věříme v sílu rodiny a v její schopnosti najít to nejlepší řešení uvnitř svého společenství. Pomáháme rodinám a jejich blízkým zorganizovat setkání rodiny, přátel a blízkých osob kolem dítěte, kteří mohou v dané chvíli pomoci a společně vyřešit jeho situaci.

Podporujeme snahu a zájem odborníků při organizování rodinných konferencí a přispíváme k rozšiřování tohoto způsobu pomoci dětem a jejich rodinám do celé České republiky.

V roce 2022 jsme zahájili přípravu 8 rodinných konferencí, z toho u 5 došlo k závěrečnému rodinnému setkání.

- Program se dotkl 60 rodinných příslušníků a blízkých osob a 7 odborníků.
- Poskytlí jsme 37 konzultací.

Během přípravy a realizace rodinné konference posilujeme zejména 4 oblasti:



Schopnost rodiny rozhodovat a držet odpovědnost ve svých rukou.



Vzájemné sdílení informací.



Spolupráci všech členů rodiny a jejich zapojení.



Dovednost zapojit do řešení situace více členů širší rodiny.

Další aktivity:

- Realizovali jsme dvoudenní akreditovaný kurz Rodinná konference jako způsob práce s rodinou pro odbornou veřejnost.
- Angažovali jsme dvě ambasadorky rodinných konferencí, které nám pomáhají šířit osvětu o této metodě.
- Sestavili jsme novou marketingovou strategii s cílem zvýšit povědomí o této metodě a zájem ze stran rodin i odborníků.
- Zúčastnili jsme se několika metodických setkání příznivců rodinných konferencí.
- Mohli jste nás potkat na přednáškách na KSOCP na FF UK a VOŠ Evropská, na metodických setkáních v Pardubicích i v Olomouci, při semináři pro opatrovnické soudy, při setkání mezioborové skupiny BSD, setkání Odboru sociálních věcí, školství a kultury Městského úřadu v Kralupech nad Vltavou a základních školách v ORP Kralupy nad Vltavou.



LATA
Centrum rodinných
konferencí

**Otázka rodinného setkání:
Jak nastavit péči o Ondřeje
a Amálii tak, aby se oběma
dobře dařilo?**

Vše, co byste chtěli vědět
o rodinných konferencích najdete
zde:



<https://www.crklata.cz/pro-rodinu/>

Pozvánka na rodinnou konferenci, kterou navrhly děti



Jiná zadavatelka z OSPOD se vyjádřila takto:
„Nevěděla jsem co čekat, bylo to hodně nový,
ale bylo to zajímavý. Upřesňování, to, jak jsme
akci doladovali i jak se situace vyvíjela.
Kdybych chtěla znova zadat rodinnou
konferenci, budu vědět jak na to.“

Pomáháme díky:



„Formát Rodinných konferencí přiměl
všechny k zamyšlení a ke spolupráci,
s pozitivním výsledkem. Děkuji za
doporučení této cesty a motivaci
ostatních k účasti,“ poděлил se o své
dojmy z rodinné konference jeden
z účastníků.



„Byla to moje několikátá příprava,
poprvé s vaší organizací. Oceňuji velmi
rychlé jednání pracovnice, která byla
akční a dokázala, i s ohledem stanovení
termínu soudního jednání, změnit termín
rodinné konference. Někdy je opravdu
důležité být flexibilní, připomínky z mé
strany byly vždy akceptovány,“
okomentovala rodinné setkání
zadavatelka z OSPOD.

Kapacita pracovníků:



0,6 úvazku

Příběh z programu

Ve dvou se to lépe táhne

V rámci našeho mentoringového programu řešíme s mladými lidmi různé situace. Patří mezi ně třeba snížené sebevědomí, ostýchavost, strach z komunikace s cizími lidmi, vytváření si vlastních hranic nebo schopnost najít si kamarády. Díky pravidelnému kontaktu s něčím starším parťákem se daří tyto bariéry postupně odbourávat. Občas ale může dojít, hlavně zpočátku, k opačnému efektu, kdy mladý člověk v nadšení z toho, že s ním někdo komunikuje, nedokáže vyhodnotit potenciální riziko konkrétní situace. Ukážeme vám to na příběhu klientky Evy.

Autentický zápis dobrovolnice ze schůzky

...Na konci schůzky se nám stal menší incident. Byly jsme v Aquaparku a přidali se k nám dva kluci, kteří byli fajn. Byla s nimi legrace a nijak nás neobtěžovali. Snažila jsem se chovat přátelsky, ale cítila jsem, že čím déle zůstaneme, tím hůř se jich budeme zbavovat. Evě se sice moc nechtělo, ale přesto jsme se rozloučily a odešly. Byla jsem ráda a cítila jsem úlevu.

To, co následovalo mě jen utvrdilo v tom, že jsem měla správné tušení. Najednou se totiž kluci zjeví v dámských sprchách, právě když jsme se vručnicích chystaly k odchodu. Pochopitelně doufali, že nás uvidí nahé. První je uviděla Eva a přišlo mi, že je skoro ráda, že je tam vidí. Řekla vesele něco jako: „Hele, a jsou tady zase“.

Krve by se ve mně nedořezal, za tu drzost a ponížení, kterým bychom si prošly, kdybychom nedejbože ten ručník na sobě ještě neměly. Měla jsem vztek i na sebe, že jsem situaci špatně odhadla. Než zmizeli, zatáhla jsem Evu za roh, kam nebylo vidět. "Půjdeme za nimi?" řekla. "Cože?! Samozřejmě, že ne. To, že sem přišli vůbec nebylo v pohodě. Fakt to přehnali, půjdeme si rychle vzít věci a rovnou se převlíknout," řekla jsem. Evu to asi tolik z míry nevyvedlo, možná proto, že se jí líbil ten pocit, že se někomu líbí. Chápala jsem to. V patnácti jsme se taky cítila výjimečně pokaždé, když se za mnou někdo ohlédl nebo mě oslovil.

Tohle ale bylo vážně přes čáru a musela jsem to Evě říct, protože mi připadlo, že to nevidí. Když jsme nastoupily do autobusu a byly samy, ještě jsem si o tom chtěla promluvit. Nakonec uznala, že mám pravdu. Byla jsem ale ráda, jak jsme to zvládly, že i v takových situacích mi věří, a já můžu věřit jí, že mě třeba i poslechne a odnese si tuto zkušenost s udržení svých hranic.

Jak tuto situaci vidí klíčový pracovník programu

Je na místě zdůraznit, sílu osobního prožitku „v bezpečí“, který tímto mentoring nabízí. Dovedete si představit, jakou váhu by proti tomu mělo, kdyby Evě někdo řekl jen něco v tom smyslu „hele, na cizí kluky si dávej bacha, obzvláště když jsou ve skupince a budou dotěrní...“. Dobrovolnice zvládla situaci skvěle a ukázala klientce potenciální riziko i jak se správně zachovat v situaci, která se může jevit jako neškodná.

Ze života Laty



Alpy s Latou

Loni jsme uspořádali jubilejní 25. ročník výletu Alpy s Latou. Zúčastnilo se rekordních 45 milovníků horské turistiky. Všichni se vrátili spokojení a zdraví, zakusili slunce i déšť, ale jako každý rok si hlavně užili kopce, výhledy i noc v noclehárně v horské chatě Klinkehütte.

Laťácký dobrovolník roku

Na konci roku tradičně vyhlášíme Laťáckého dobrovolníka roku. Ocenění letos získal Filip Korbel, kterému se díky jeho vstřícnosti a vytrvalosti podařilo překonat všechny překážky a byl pro svého mladšího parťáka inspirací a dobrým příkladem!



Pomáhej pohybem

Sprogramem Ve dvou se to lépe táhne jsme byli zařazeni do projektu EPP Pomáhej pohybem Nadace ČEZ. Všichni, kteří se do akce zapojili nás mohli podpořit svými body nasbíranými za běh, chůzi, jízdu na kole, nordic walking, turistikou, tanec, aerobic, posilování, chůzi s kočárkem a spoustu dalších aktivit. Vytyčenou metu se nám podařilo pokořit během tří týdnů. Tým Satoshi Labs běhal také pro Latu.

Prodej perníčků pro Latu

Na konci roku uspořádala Žižkavárna akci na podporu Laty. Návštěvníci nás mohli podpořit koupí perníčku. Celkem se vybralo téměř sedm tisíc korun.



Předáváme zkušenosti studentům

Na jaře loňského roku jsme převzali výuku předmětu Práce s rizikovou mládeží na katedře Sociální práce Univerzity Karlovy.

Finance 2022

Financování organizace je vícezdrojové, složené z veřejných prostředků, nadačních příspěvků a darů firemních a individuálních podporovatelů. Prostředky věnované firemními a individuálními dárči umožňují pružně reagovat na potřeby klientů a financovat rozvojové aktivity programů nad rámec rutinního poskytování služeb.



Výrok auditora

Provedla jsem audit přiložené účetní závěrky organizace Lata – programy pro mládež a rodinu, z.ú. (dále "organizace") sestavené na základě českých účetních předpisů, která se skládá z rozvahy k 31.12.2022, výkazu zisku a ztráty za rok končící 31.12.2022, a přílohy této účetní závěrky, která obsahuje popis použitých podstatných účetních metod a další vysvětlující informace. Údaje o organizaci jsou uvedeny v příloze této účetní závěrky.

Podle mého názoru účetní závěrka podává věrný a poctivý obraz aktiv a pasiv organizace Lata – programy pro mládež a rodinu, z.ú. k 31.12.2022 a nákladů a výnosů a výsledku jejího hospodaření za rok končící 31.12.2022 v souladu s českými účetními předpisy.

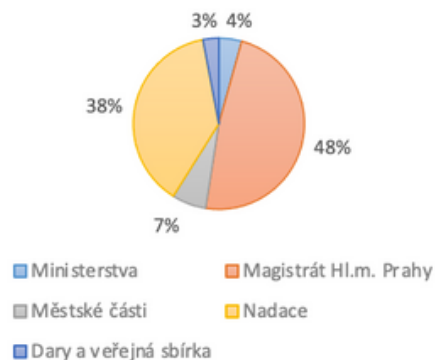
| ROZVAHA (BALANCE) v tis. k 31.12. 22 | | | |
|---|---|------------------------------|---------------------------------|
| č.ř. | AKTIVA | Stav k prvnímu dni úč. | Stav k posl. dni úč. obd. |
| 40 | Krátkodobý majetek ř.50+70+78+81 | 1945 | 1988 |
| 51 | Odběratelé | 3 | 0 |
| 54 | Poskytnuté provozní zálohy | 2 | 2 |
| 70 | Součet ř. 51 až 68 minus 69 | 5 | 2 |
| 71 | Pokladna | 6 | 15 |
| 72 | Ceniny | 74 | 2 |
| 73 | Bankovní účty | 1860 | 1969 |
| 78 | Součet ř. 71 až 77 | 1940 | 1986 |
| 82 | ÚHRN AKTIV ř.1+40 | 1945 | 1988 |
| č.ř. | PASIVA | | |
| 83 | Vlastní zdroje ř. 87+91 | 1924 | 1982 |
| 84 | Vlastní jmění | 482 | 479 |
| 85 | Fondy | 1445 | 1499 |
| 87 | Součet ř. 84-86 | 1927 | 1978 |
| 88 | Účet výsledku hospodaření | | 3 |
| 89 | Výsledek hospodaření ve schvalovacím řízení | -3 | |
| 91 | Součet ř. 88 až 90 | -3 | 3 |
| 92 | Cizí zdroje ř. 93+101+125+128 | 20 | 6 |
| 102 | Dodavatelé | 4 | 4 |
| 105 | Ostatní závazky | | |
| 106 | Zaměstnanci | 1 | |
| 125 | Součet ř. 102 až 124 | 6 | 4 |
| 127 | Výnosy příštích období | 15 | 2 |
| 128 | Součet ř. 126 až 127 | 15 | 2 |
| 129 | ÚHRN PASIV ř. 83+92 | 1945 | 1988 |

| VÝKAZ ZISKŮ A ZTRÁTY v tis k 31.12. 22 | | |
|--|--|-------------|
| I. Spotřebované nákupy a služby celkem | | 809 |
| 501,5 | Spotřeba materiálu, energie a ostatních | 188 |
| 02,50 | neskladových dodávek | |
| 3 | | |
| 512 | Náklady na cestovné | 4 |
| 513 | Náklady na reprezentaci | 15 |
| 518 | Ostatní služby | 603 |
| III. Osobní náklady celkem | | 3082 |
| 521 | Mzdové náklady | 2280 |
| 524 | Zákonné sociální pojištění | 672 |
| 525 | Ostatní sociální pojištění | 8 |
| 527 | Zákonné sociální náklady | 81 |
| 528 | Ostatní sociální náklady | 41 |
| VII. Poskytnuté příspěvky celkem | | 4 |
| 581, | Poskytnuté členské příspěvky a příspěvky | 4 |
| 582 | zúčtované mezi organizačními složkami | |
| Náklady celkem (účet. tř. č. 5) | | 3896 |
| I. Provozní dotace | | 2279 |
| 691 | Provozní dotace | 2279 |
| II. Přijaté příspěvky | | 991 |
| 682 | Přijaté příspěvky (dary) | 991 |
| III. Tržby za vlastní výkony a za zboží | | 63 |
| IV. Ostatní výnosy celkem | | 567 |
| 644 | Výnosové úroky | 3 |
| 648 | Zúčtování fondů | 564 |
| Výnosy celkem (účet. tř. č. 6) | | 3899 |
| VÝSLEDEK HOSPODAŘENÍ před zdaněním | | 3 |
| VÝSLEDEK HOSPODAŘENÍ po zdanění | | 3 |

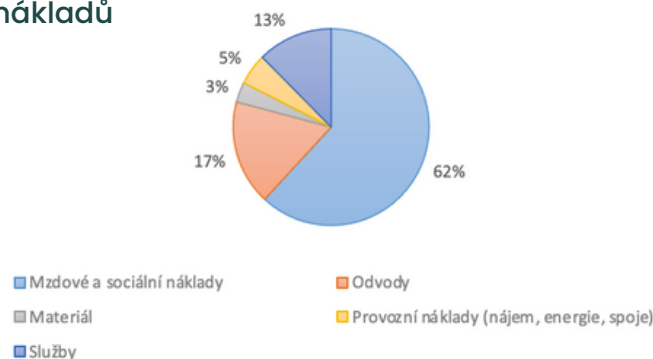
Pozn.: Příloha k účetní závěrce je ke stažení na <http://www.lata.cz/o-nas/ke-stazeni/>

| PŘEHLED PŘIJATÝCH ZDROJŮ na rok 2022 | Kč |
|--------------------------------------|-----------|
| MHMP odbor sociálních věcí | 1 453 000 |
| MHMP prostředky MPSV | 409 000 |
| MPSV odbor rodinné politiky | 47 882 |
| Ministerstvo vnitra | 119 000 |
| Městská část Praha 2 | 40 000 |
| Městská část Praha 3 | 6 500 |
| Městská část Praha 4 | 25 000 |
| Městská část Praha 5 | 17 000 |
| Městská část Praha 6 | 41 383 |
| Městská část Praha 8 | 36 800 |
| Městská část Praha 10 | 60 000 |
| Městská část Praha 11 | 10 000 |
| Nadace J&T | 339 452 |
| Nadace Terezy Maxové dětem | 285 000 |
| Nadace Blíž k sobě | 300 000 |
| Nadace Člověk člověku | 90 000 |
| <u>UniCredit Foundation</u> | 198 915 |
| Nadace ČEZ | 227 040 |
| Moneta Money Bank | 38 788 |
| KPMG | 45 000 |
| <u>Pavel Šebera</u> | 15 000 |
| <u>ALZA - nefinanční dar</u> | 16 652 |

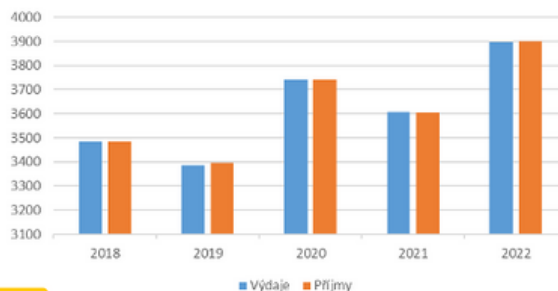
Přehled zdrojů



Přehled nákladů



Celkové příjmy a výdaje v tis. Kč



| PŘEHLED NÁKLADŮ roku 2022 | v tis. Kč |
|--|-----------|
| Mzdové a sociální náklady | 2 411 |
| Odvody | 672 |
| Materiál | 129 |
| Provozní náklady (nájem, energie, spoje) | 200 |
| Služby | 484 |

| NÁKLADY PROGRAMŮ Laty 2022 | v tis. Kč |
|------------------------------|-----------|
| Ve dvou se to lépe táhne | 2 134 |
| Rodina (k) sobě | 964 |
| Centrum rodinných konferencí | 378 |



Od roku 2014 jsme držiteli značky **Prověřená veřejně prospěšná organizace**. Značka je zárukou pro dárce i veřejnost, že Lata naplňuje své poslání a řádně hospodaří se svěřenými prostředky.

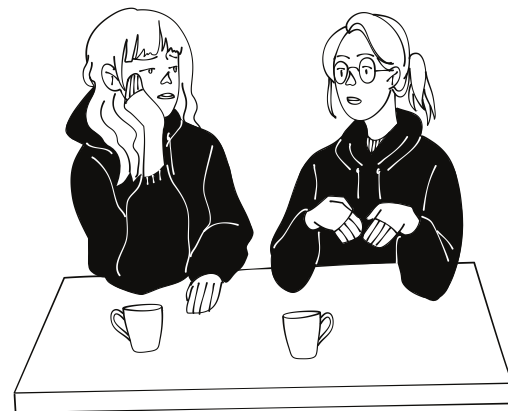
Střípky z našich programů

(zpětné vazby ze všech programů)



„Jako zadavatelka jsem získala o Rodinných konferencích všechny informace. Trochu jsem měla strach, že hlas dítěte bude upozaděn, ale plán se podařilo sestavit. Dobré je, že se aktivovalo hodně členů rodiny. Úplně plán nedodržují, ale to, že se rozšířila v rámci rodiny komunikace je moc fajn. Nejcennější pro dítě bylo to, že se kvůli němu sešlo tolik lidí – to je nejsilnější zpráva pro dítě.“

„Než jsme začali spolupracovat s Latou, tak jsme se se synem stále podřizovali systému, kterému jsme nerozuměli. Teď mám pocit, že se systémem nějak fungujeme a lépe se orientujeme, jak v něm, tak ve svých možnostech. V rámci programu Rodina (k) sobě jsem se naučila postavit se za svá rozhodnutí a věřit jim.“



A když jsem se tak trochu překvapeně a zvědavě vyptávala Moniky na detaily v nové škole, pronesla mezi řečí jednu větu, která mi utkvěla: „No jo, já žiju!“ Jako bych se najednou vrátila v čase o 8 měsíců zpět, kdy jsme bruslily na ledě, držely se za ruce a já se snažila Moniku povzbudit, že až odmaturuje a bude na vejšce, všechno bude možná lepší. Ona mi nevěřila, přesvědčovala mě, že to tak není a řekla: „Už jsem přestala doufat, že se to jednou změní. Vždyť já vůbec nežiju, jen přežívám!“

Poděkování

Za finanční podporu

Poskytovatelům veřejných zdrojů: Magistrát hl.m. Prahy, Ministerstvo práce a sociálních věcí, Ministerstvo vnitra, Městské části Praha 2, Praha 3, Praha 4, Praha 5, Praha 6, Praha 8, Praha 10, Praha 11.

Nadacím a nadačním fondům: Nadace Blíž k sobě, Nadace ČEZ, Nadace J&T, Nadace Terezy Maxové dětem, UniCredit Foundation, Nadace Člověk člověku, Nadační fond Simony Kijonkové.

Firemním dárcům: KPMG, Moneta Money Bank, NMS Market Research, SIROWA Czech, UniCredit Bank, IKEA .

Individuálním dárcům: Anna Issová, Tomáš Blahovec, Samuel Božoň, Tereza Brousilová, Lea Bránecká, Zdeněk Cecava, František Cejnar, Lívia Diósi, Lukáš Hejna, Monika Hanych, Martin Holeček, Jiří Houška, Petra Hradiská, Jakub Hyhlík, Evgeniya Chayka, Hana Jakobová, Jitka Johanidesová, Jana Kábrtová, Veronika Kracíková, Martin Král, Zrinka Kraus, Antonín Kubíček, Anna Kučerová, Jiří Kunert, Radka Kunovská, Kristián Lichtblau, Petr Potůček, Libuše Rýdlová, Jan Skopový, Karolína Sládek, Mariana Staffenová, Pavel Šebera, Martin Šesták, Jan Štourač, Pavel Vondrák, Michal Voráček, Pavla Zvánovcová, Tomáš Žďára.

Nefinančním partnerům:

Alza, Pantershops, RESPILON Group, WEDOS Internet, CENTRUM Hladina, LMC, Hero Clan.

Poskytovatelům volných či zvýhodněných vstupů:

Aquacentru Šutka, Biu OKO, Boulderové stěně LOKAL Blok, Divadlu v Dlouhé, Centru současného umění DOX, Minigolfu Kotva, Neviditelné výstavě, půjčovně lodiček a šlapadel Slovanka, Azylu opuštěných zvířat Libeň, výtvarnému ateliéru Malování a kreslení, Smalterii na Malé Straně, posilovně DDM Praha 7, Centru tance, Jump parku Jarov, kinu Edison.

Za další podporu děkujeme:

Ambasadorkám rodinných konferencí Soně Mužilkové a Magdě Fresseové za šíření osvěty o této metodě práce s rodinou.

Pavlu Pekařovi za organizaci výpravy do Alp.

Tomáši Urbančíkovi za dlouholeté poskytování služeb IT.

Lucii a Vítkovi Čelikovským z Centra Hladina za realizaci kurzů pro dobrovolníky a dlouhodobou spolupráci.

Tereze Adrian za grafické práce.

Kristýně Hurychové a Nare Gičuncové za natočení video spotu pro dobrovolníky.

Radlické kulturní sportovně za prostor pro dobrovolnické grilování.

Kavárně Kafeidoskop za plnou sbírkovou kasičku.

Žižkavárně za akci Perníčky pro Latu.

Ludřkovi Rambouskovi a Romanovi Burešovi z NMS Market Research za zpracování a analýzu dat.

Antonínu Kubíčkoví za iniciativu a sdílení našeho projektu mezi kolegy v UniCredit Bank

Karolíně Ježkové za pomoc při SEO optimalizaci a nastavení vyhledávací reklamy.

Anně Vaníčkové a Lucii Lázníčkové za garanci projektů.

Ovocnému Světozoru za sladké občerstvení.

Tomáši Vocelkovi za možnost využít fotografie vzniklé v projektu Aktualne.cz Ztracená generace Z.



Děkujeme Oldo, Laťáci.

Lata – programy pro mládež a rodinu, z. ú.

Senovážné nám. 24, 116 47 Praha 1

Telefon: +420 234 621 361 | Kontaktní email: info@lata.cz

Web: www.lata.cz | www.crklata.cz

Facebook: www.facebook.com/lataprogramy

Instagram: www.instagram.com/lataprogramy

LinkedIn: www.linkedin.com/lataprogramy

Číslo účtu: 2600370768/2010 FIO, 231013888/0300 ČSOB | IČ: 604 47 800

Autor fotografie z titulní stránky: Tomáš Vocelka, Aktuálně.cz, Foto: archiv Oldřicha Matouška; publikována v Deníku N

